

# dolphin skimmi™

## Benutzerhandbuch

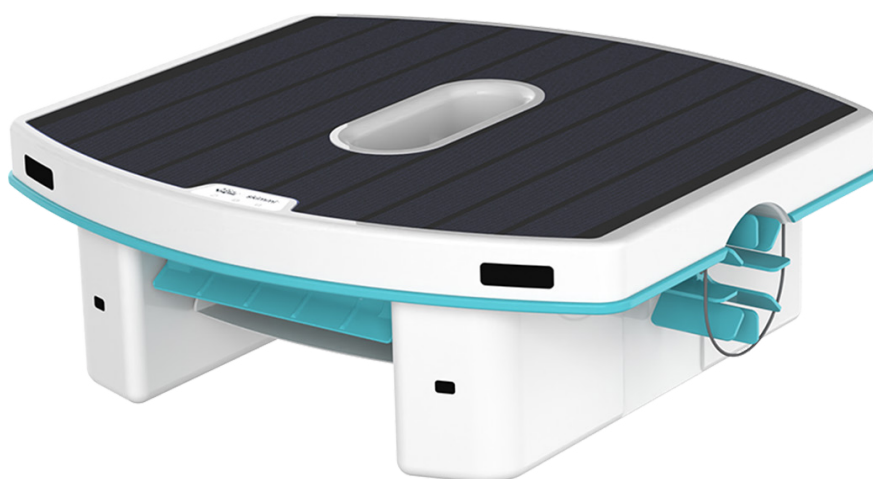
### Dolphin Skimmi™ Automatischer Poolskimmer

DE

## Bedienungsanleitung

Sparen Sie Zeit und Geld und reinigen Sie Ihren Pool mit Ihrem neuen Dolphin Skimmi™, dem autonomen, solarbetriebenen Poolskimmer. Er reinigt die gesamte Wasseroberfläche und entfernt den Schmutz an den Wänden.

Die Nutzung des Dolphin Skimmi™ ist super einfach und effizient. Schalten Sie ihn einfach EIN, legen Sie Dolphin Skimmi™ ins Wasser und starten Sie ihn mit der App oder aktivieren Sie die Auto-Start-Funktion. Kabellos und ohne die Notwendigkeit, den Akku aufzuladen. Dolphin Skimmi™ arbeitet autonom und meidet Schläuche und andere Hindernisse, lädt sich intelligent mit Sonnenenergie auf und speichert genug Energie, um nachts zu arbeiten, damit Sie morgens schwimmen können. Dolphin Skimmi™ spart Ihnen viel Zeit mit dem Netz, Energie bei der Pumpe und erfordert nur gelegentliches schnelles Ausspülen des Filterbehälters und des Solarpanels.



DE

**Dolphin Skimmi™**

**Dolphin Skimmi™ Automatischer Poolskimmer**

Bedienungsanleitung

## Inhalt

[Wichtige Sicherheitshinweise](#)

[Anweisungen zur MyDolphin™ Skimmi App](#)

[Einstellungen](#)

[Akku-Empfehlungen](#)

[Schnellstartanleitung](#)

[Funktionen](#)

[Wasserbeständigkeit – IP-X7](#)

[LED-Anzeigen](#)

[Lagerung außerhalb der Saison](#)

[Fehlerbehebung](#)

## WICHTIGE SICHERHEITSHINWEISE

### ALLE ANWEISUNGEN LESEN UND BEFOLGEN

### WARNHINWEISE



1. Um Verletzungen und Kollisionen mit dem Roboter zu vermeiden, nutzen Sie den Pool nicht, während der Dolphin Skimmi™ sich im Wasser befindet.
2. Überhitzung - Lagern Sie den Roboter nicht an heißen Orten, wie z.B. in einem Auto.
3. Wartung nur durch einen zertifizierten Techniker. Dieses Produkt enthält einen Li-Ion-Akkupack. Versuchen Sie nicht, den Akku zu öffnen oder zu ersetzen, da dies den Akku beschädigen könnte, was zu einer Explosion, einem chemischen Auslaufen des Akkus, Korrosion und Aufquellen durch Wassereintritt in den Akku führen kann.
4. Dieses Gerät kann von Kindern ab 8 Jahren und von Personen mit eingeschränkten physischen, sensorischen oder geistigen Fähigkeiten oder mangelnder Erfahrung und Kenntnis verwendet werden, wenn sie beaufsichtigt oder unterwiesen wurden, wie das Gerät sicher zu benutzen ist, und die damit verbundenen Gefahren verstehen. Kinder dürfen nicht mit dem Gerät spielen. Die Reinigung und Wartung darf nicht durch unbeaufsichtigte Kinder erfolgen.

### VORSICHT



1. Bei Beschädigung - Verwenden Sie den Roboter nicht bei mechanischen Schäden am Roboter oder am Akku. Bringen Sie ihn zu einem autorisierten Maytronics-Techniker.
2. Reparaturen durch eine unbefugte Person führen zum Erlöschen der Garantie - Nehmen Sie keine Reparaturen vor, die über die Anweisungen in der Schnellstartanleitung und im Benutzerhandbuch hinaus hinausgehen. Jegliche Reparaturen, die von einem nicht autorisierten Techniker durchgeführt werden, können das Produkt beschädigen und die Garantie erlöschen lassen.
3. Drücken Sie den Roboter nicht unter Wasser. Er ist wasserdicht, aber nicht dafür ausgelegt, dem Wasserdruck bei Untertauchen standzuhalten. Wasser, das in den Roboter eindringt, könnte die innenliegenden Teile des Roboters korrodieren und beschädigen.
4. Der Roboter sollte bei zertifizierten Elektronik-Recyclingstellen abgegeben werden, die Batterien annehmen. Batterien sollten nicht im Müll entsorgt oder in kommunale Recyclingbehälter gegeben werden. Zerlegen Sie die Batterie nicht.
5. Wenn Sie Ihren defekten Roboter entsorgen müssen, befolgen Sie bitte die Anweisungen Ihrer örtlichen Region.

#### Funksender

Bluetooth®:

Frequenzbereich: 2402-2480 MHz

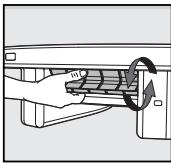
Übertragene Leistung: 0.008W

## BEWAHREN SIE DIESE ANWEISUNGEN AUF

## ANWEISUNGEN MyDolphin™ Skimmi APP

### Koppeln mit Ihrem Smartphone

1. Laden Sie die MyDolphin™ Skimmi App aus dem App Store herunter.
2. Stimmen Sie den Nutzungsbedingungen und der Datenschutzrichtlinie von Maytronics zu. Tippen Sie darauf, um sie zu lesen.
3. Stellen Sie sicher, dass Bluetooth® auf Ihrem Smartphone aktiviert ist.
4. Tippen Sie auf den Stift, um Ihrem Roboter einen Namen zu geben. Das sorgt für mehr Spaß, und Sie vermeiden Verwechslungen, falls Ihr Nachbar auch einen Dolphin Skimmi™ besitzt.
5. Wählen Sie Ihren neu benannten Dolphin Skimmi™ aus.
6. Drehen Sie das Vorderrad des Roboters, um diesen mit dem Smartphone zu koppeln.



### Roboter starten

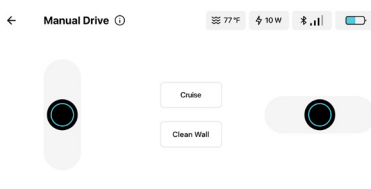
1. Tippen Sie auf der Startseite der App auf „Reinigung starten“. Das Standardprogramm reinigt Ihren Pool, spart Energie für die Nachtarbeit und sorgt für optimale Akkunutzung.
2. Es gibt eine „Auto Start“-Funktion, um den Roboter ohne die App zu verwenden. Wenn Sie diese in den „Geräteeinstellungen“ einschalten, startet der Roboter 15 Sekunden nach dem vollständigen Einsetzen des Filterbehälters.
3. Sie können die Standardeinstellungen an den Typ Ihres Pools oder Ihre Badegewohnheiten im Menü „Einstellungen“ anpassen.

### Garantie- und Registrierungs-Pop-Ups

1. Sie erhalten eine Benachrichtigung, um die Online-Garantie auszufüllen. Dies online zu tun, erspart Ihnen das Versenden per Post und beschleunigt den Service bei eventuellen Problemen. Hinweis: Stellen Sie sicher, dass Sie Ihre „Dolphin Skimmi™“-Seriennummer zur Hand haben, um sie zu registrieren. Die Nummer befindet sich auf einem Aufkleber unter dem Roboter auf der Innenseite der Schwimmer und im Abschnitt „Allgemeine Informationen“ der „Geräteeinstellungen“ in der MyDolphin™ Skimmi App.
2. Entscheiden Sie sich, Updates und Werbeaktionen von Maytronics zu erhalten.
3. Tippen Sie auf „Nutzungsbedingungen & Richtlinien“, um die Richtlinien zu lesen.
4. Tippen Sie auf „Absenden“, um fortzufahren.

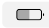

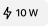
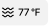
### Steuerung (Manuell/Fernbedienung)

1. Tippen Sie auf „Manuelle Steuerung“, um die Oberfläche zur manuellen Steuerung anzuzeigen.
2. Schieben Sie den linken Regler, um den Roboter vorwärts oder rückwärts zu fahren.
3. Tippen Sie auf „Cruise“, und die App hält die Vorwärts- oder Rückwärtstaste an der Stelle, an der Sie sie losgelassen haben.
4. Schieben Sie den rechten Regler, um nach links oder rechts zu lenken.
5. Tippen Sie auf „Wand reinigen“, wenn Sie sich neben einer Wand befinden, um einen Wasserstrom zu erzeugen, der Schmutz von der Wand in den Filterbehälter zieht.



## Roboterstatus und Anzeigen

Der Roboter verfügt über verschiedene Sensoren und Anzeigen, die Ihnen helfen, ihn richtig einzustellen und sicherzustellen, dass alles einwandfrei funktioniert.

1.  Die Akkuanzeige zeigt an, wie viel Energie der Akku gespeichert hat. Wenn der Akkustand niedrig ist, geht Dolphin Skimmi™ in den Ruhezustand, um die Akkulaufzeit zu verlängern. Wenn der Akkustand zwischen 25-100 liegt, arbeitet er wie gewohnt. Ist der Akku voll, wird die Ladung vom Solarpanel umgangen und die Motoren werden direkt ohne die Suche nach direktem Sonnenlicht und smarter Solar-Ladepause angetrieben. Dies dient dazu, die Akkulaufzeit sowie die Arbeitszeit zu verlängern.
2.  Das Bluetooth®-Symbol zeigt die Stärke der Verbindung an.
3.  Das Lade-/Blitzsymbol zeigt an, mit wie viel Watt die Sonne den Roboter derzeit auflädt.
4.  Der Temperaturanzeiger zeigt die Wassertemperatur an.
5. Die Roboterstatuszeile beschreibt, was der Roboter gerade tut oder ob ein Fehler vorliegt, der behoben werden muss, z. B. wenn etwas die Räder blockiert.

## EINSTELLUNGEN

Tippen Sie auf der Startseite der App auf „Einstellungen“, um die Standardeinstellungen zu ändern.

### GERÄTEEINSTELLUNGEN

Während die Standardeinstellungen für die meisten Situationen ideal sind, können Sie diese Einstellungen nach Ihren Bedürfnissen anpassen.

- **Auto-Start** - Schalten Sie diese Funktion ein, um den Roboter automatisch zu aktivieren, sobald die Schmutzauffangschale bis zum Anschlag eingesetzt und eingerastet ist. Beachten Sie, dass Sie bei der Lagerung die mitgelieferten Clips verwenden sollten, wenn Sie den Auto-Start aktivieren haben. Dies sorgt bei der Lagerung dafür, dass der Roboter ausgeschaltet bleibt und die Batterien nicht entladen werden.
- **Speed (Geschwindigkeit)** - Sie können die Geschwindigkeit von „Auto“ auf „Langsam“ oder „Schnell“ ändern. „Auto“ ist die Standardeinstellung und verlangsamt den Dolphin Skimmi™ nachts, damit er leiser ist. Die Einstellung „Schnell“ bleibt Tag und Nacht gleich, sodass Sie das Geräusch möglicherweise mehr bemerken, wenn alles ruhig ist.
- **Water Edge Cleaning (Wassekantenreinigung)** - Die Wasserkantenreinigung erzeugt einen Mikrostrom, der Schmutz vom Rand zieht und ihn aufnimmt. Dolphin Skimmi™ ist standardmäßig auf Eco eingestellt, wobei jede dritte Wand, die er erreicht, gereinigt wird. Auf diese Weise wird der Akkuverbrauch reduziert, während alle Wände tagsüber innerhalb von ein bis zwei Stunden gereinigt werden.
- **Water Clarity (Wasserklarheit)** - Wenn das Wasser nicht klar ist, beeinträchtigt dies die Fähigkeit der Sensoren, Hindernisse genau zu erkennen. Trübes Wasser kann dazu führen, dass Dolphin Skimmi™ häufig wendet oder sich sogar im Kreis dreht. Stellen Sie auf „Trüb“ oder „Schmutzig“ ein, wenn das Wasser trüb ist, damit die Sensoren nicht verwirrt werden.
- **Night Light (Nachlicht)** - Der Roboter hat eine Akzentbeleuchtung, wenn er nachts arbeitet. Sie können es auf „Konstant“ lassen oder auf „Blinkend“ umschalten, wenn er ein Objekt/Wand „Erkennt“ oder „AUS“.
- **Debris Washing (Schmutzentfernung)** - Schalten Sie dies AUS, wenn Sie nicht möchten, dass der Roboter Schmutz in der Nähe der Wand entfernt. Wenn die Funktion eingeschaltet ist, spritzt er während der Randreinigung Wasser an die Wände, um Schmutz zu entfernen.
- **Smart Detect (Intelligente Erkennung)** - Wählen Sie zwischen "Schlauch und Kabel vermeiden" oder "Blättersuche".
- **Distance to Edge (Abstand zum Rand)** - Stellen Sie Ihren optimalen Reaktionsabstand zum Rand Ihres Pools ein, damit Dolphin Skimmi™ nicht zu weit vom Rand entfernt abbiegt oder häufig dagegen stößt.
- **Pool Type (Pooltyp)** - Standardmäßig für reguläre, klare Pools eingestellt. Wenn auf „Natürlich“ umgestellt, schützt er Pflanzen und andere Elemente am Teichrand. Er reinigt den Wasserrand in diesem Modus nicht.

## EINSTELLUNGEN

- **Smart Solar Recharge (Intelligente Solaraufladung)** - Während der Pausen in den Reinigungsintervallen sucht der Roboter nach direktem Sonnenlicht, bevor er eine Ladepause einlegt.
- **Wheels Unblock (Räder-Entriegelung)** - Der Roboter ist so programmiert, dass er verschiedene Aktionen durchführt, um Objekte zu entfernen, wenn diese in seinen Rädern stecken bleiben. Wenn dies nicht erfolgreich ist, stoppt er und gibt eine Fehlermeldung aus, damit Sie das Objekt manuell entfernen können. Diese Einstellung ist standardmäßig auf „Auto“ gesetzt. Bei starkem Wind, Strömungen oder wenn das Filterfach voll und schwer ist, kann Dolphin Skimmi™ Schwierigkeiten beim Navigieren haben. Wenn Sie „Räder-Entriegelung“ auf „Erzwingen“ einstellen, wird mehr Akkuleistung verwendet, um die Motorstärke zu erhöhen.
- **Sound Alert (Tonalarm)** - Wenn ein Fehler auftritt oder die Räder blockiert sind, gibt der Roboter einen Signalton ab, um Sie zu benachrichtigen, selbst wenn Sie die App nicht verwenden.

## REINIGUNGSZEITPLAN

Wir empfehlen, den Roboter nicht für lange Arbeitszeiten bei schwachen Lichtverhältnissen einzustellen, da er keine Möglichkeit hat, sich selbst aufzuladen, was den Akku entleeren kann.

Bei schwachen direkten Lichtverhältnissen empfehlen wir, die „Startverzögerung“ zu verlängern. Dies stärkt den Akku, indem die Arbeit nach Sonnenuntergang und vor Sonnenaufgang verzögert wird. Das bedeutet, dass der Roboter vor Ihrem morgendlichen Schwimmen arbeitet, aber nicht die ganze Nacht, und er sich morgens auflädt, bevor er mit der Arbeit beginnt.

Es besteht selten die Notwendigkeit, die Einstellungen zu ändern. Der Roboter ist für die meisten Klimazonen so eingestellt, dass er den Pool sauber hält, während der Akku geschützt wird, indem er nicht zu hoch oder zu niedrig entladen wird und dadurch beschädigt werden kann. Er wechselt zwischen Arbeits- und Ruhe-/Ladepausen. Bei schwachen Lichtverhältnissen, wenn der Akku oft niedrig ist, können Sie die Ruhezeiten verlängern und die Arbeitszeiten verkürzen. Bei schwachen Lichtverhältnissen empfehlen wir auch, den „Auto-Start“ einzuschalten, damit der Roboter morgens automatisch neu startet, wenn der Akku nachts leer geworden ist. Beachten Sie, dass einige der „Geräteeinstellungen“ („Randreinigungsfrequenz“ und „Räder-Entriegelung“) ebenfalls beeinflussen, wie stark der Akku entladen wird.

- **Reinigung tagsüber** - Zyklusdauer der Reinigung am Tag.
- **Pause tagsüber** - Dolphin Skimmi™ sucht direktes Sonnenlicht und unterbricht seine Arbeit für die eingestellte Zeitspanne, um seinen Akku aufzuladen. Wenn der Akku voll ist, pausiert er nicht.
- **Reinigung nachts** - Dauer des Reinigungszyklus in der Nacht. Beachten Sie, dass dieser kurz ist, da der Roboter nachts nicht auflädt.
- **Pause nachts** - Pausen zwischen den Reinigungszyklen. Beachten Sie, dass diese Pause lang ist, damit der Roboter nachts nicht den Akku entleert.
- **Startverzögerung** - Verzögern Sie den Beginn der ersten Reinigung nach Sonnenaufgang und Sonnenuntergang. Die Startverzögerung ist bei schwachen Lichtverhältnissen nützlich. Sie ermöglicht dem Roboter, seinen Akku morgens aufzuladen, bevor er mit der Arbeit beginnt. Nachts startet der Roboter erst eine Zeit nach Einbruch der Dunkelheit, damit ausreichend Akkuleistung für die morgendliche Poolreinigung übrig ist.

## APP-EINSTELLUNGEN

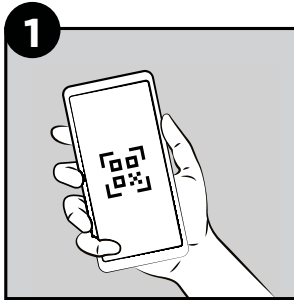
Wählen Sie Ihre bevorzugte Sprache und Maßeinheiten (Celsius oder Fahrenheit).

## AKKU-EMPFEHLUNGEN

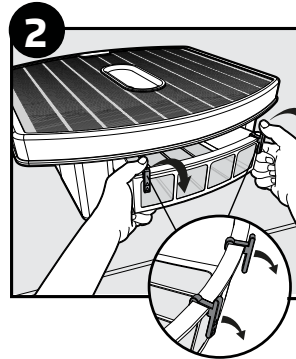
- **Einfach einstellen:** In den meisten Situationen müssen Sie nichts tun, um den Dolphin Skimmi™ aufzuladen. Lassen Sie ihn einfach im Wasser und der Roboter lädt sich selbst, sobald die Sonne scheint. Wenn der Roboter gemäß seines Standardarbeits-/Ruheplans arbeitet, reicht die Ladung in der Regel für die Arbeit bei Tag und Nacht aus.
- **Wenn im Pool kein direktes Sonnenlicht vorhanden ist,** können Sie den Roboter herausnehmen und an einem sonnigen Ort aufstellen, damit er sich auflädt. Beachten Sie, dass das Abstellen auf heißem Asphalt den Akku beschädigen kann – platzieren Sie Dolphin Skimmi™ auf dem Rasen oder Gartenmöbeln. Um zu verhindern, dass sich Schmutz verhärtet und den Filter verstopft, spülen Sie das Filterfach unbedingt aus, bevor Sie es an einem trockenen, sonnigen Ort außerhalb des Pools platzieren. Setzen Sie das Filterfach nicht ganz ein, damit der Roboter während des Ladevorgangs nicht läuft.
- **Bei schwachen Lichtverhältnissen** wie bewölktem Wetter oder hohen Breitengraden und wenn der Akku häufig leer ist, können Sie die Option „Startverzögerung“ in den Einstellungen des „Reinigungszeitplans“ verängern. Dies spart Akku für den Nachtbetrieb vor dem morgendlichen Schwimmen und gibt ihm mehr Zeit, sich morgens aufzuladen, bevor er mit der Arbeit beginnt. Außerdem können Sie die „Tagpause“ und „Nachtpause“ verlängern, um den Arbeitsplan an Bedingungen mit wenig Sonnenlicht anzupassen.
- **Akkuschonung:** Achten Sie darauf, dass der Roboter nicht an einem sehr heißen Ort (z. B. in einem Auto oder auf heißem Asphalt) liegen bleibt, da dies den Akku beschädigen kann und die Garantie erlischt. Die Standardeinstellungen sind für eine maximale Akkulaufzeit programmiert.
- **Reinigung des Solarpanels:** Entfernen Sie regelmäßig Staub und Pollen von der Oberfläche des Solarpanels, um die Ladeeffizienz zu maximieren. Verwenden Sie ein weiches Handtuch oder einen Schwamm mit Seife, um angesammelte Sonnencremerückstände zu entfernen. Wenn sich Kalkablagerungen bilden, können Sie diese mit Essig und einem weichen Handtuch lösen.
- **Akkupflege:** Der Dolphin Skimmi™ ist mit einem Algorithmus ausgestattet, der die Akkulaufzeit automatisch verlängert. Das Solarpanel umgeht den Akku, sobald dieser voll ist, und versorgt die Motoren direkt mit Energie. Diese Funktion minimiert den Verschleiß des Akkus und schützt ihn vor Überladung.
- **Intelligente Solaraufladung** ist standardmäßig eingeschaltet und sorgt dafür, dass der Roboter aktiv nach einem sonnigen Platz zum Aufladen sucht, wenn er pausiert. Wir empfehlen, diese Funktion eingeschaltet zu lassen, insbesondere wenn Sie schattige Stellen haben, da dies das Laden des Akkus verbessert.

## SCHNELLSTARTANLEITUNG

### Erste Schritte



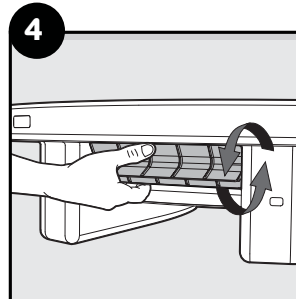
1. QR-Code scannen.
2. Registrieren Sie die Garantie. Die Seriennummer befindet sich unter dem Roboter, auf der Innenseite der Schwimmer.



1. Entfernen Sie die 2 Lagerclips vom Filterfach. Wir empfehlen, sie aufzubewahren, um den Roboter während der Lagerung ausgeschaltet zu halten.
2. Setzen Sie das Filterfach ein, bis es einrastet, um den Roboter zu aktivieren.

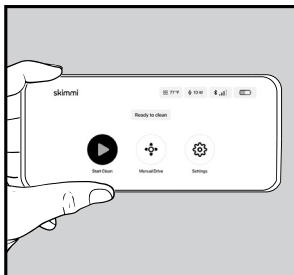


1. Installieren Sie die Handy-App MyDolphin™ Skimmi aus dem Store.
2. Starten Sie die App und verbinden Sie sich.



1. Drehen Sie das vordere Schaufelrad bei der ersten Kopplung.
2. Konfigurieren Sie die Einstellungen, falls erforderlich.
3. Siehe Abschnitt "Einstellungen" im Benutzerhandbuch für Details.

### Starten über die App oder automatisch



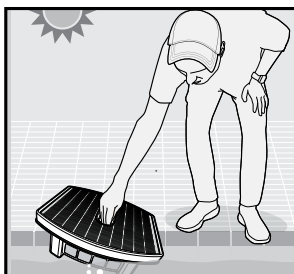
#### Start mit der App (Standard)

Schließen Sie das Filterfach und starten Sie Dolphin Skimmi™ über die App.

#### "Auto Start"

Schalten Sie "Auto Start" in den Geräteeinstellungen ein. Jetzt beginnt Dolphin Skimmi™ immer 15 Sekunden nach dem Schließen des Filterfachs zu arbeiten.

### Lassen Sie ihn schwimmen

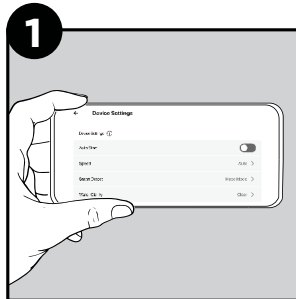


Platzieren Sie Dolphin Skimmi™ in einem sonnigen Pool. Es ist nicht nötig, Dolphin Skimmi™ aufzuladen oder zu entfernen, außer zum Ausspülen des Filterfachs.

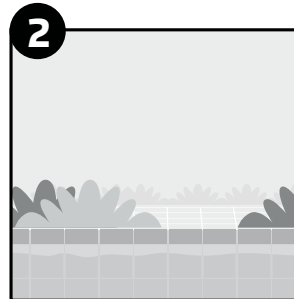
## SCHNELLSTARTANLEITUNG

### Funktionen und Optionen

Dolphin Skimmi™ Standardeinstellungen sind für die meisten Pools ideal. Hier sind jedoch einige Einstellungen, die Sie in der App anpassen können:



**1** **Reinigungszeitplan - Um die Akkulaufzeit zu maximieren, empfehlen wir, die Standardeinstellungen für Arbeits-/Ruhezyklen zu verwenden:**  
**Tag** - 20 Minuten Arbeit - 10 Minuten Pause.  
**Nacht** - 10 Minuten Arbeit - 1 Stunde Pause.  
Sie können die Standardeinstellungen in den App-Einstellungen ändern.

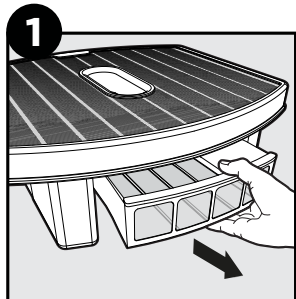


**2** **Pooltyp:** Wenn Ihr Pool ein Teich mit Pflanzen ist, wählen Sie „Natürlich“, um Schäden an den Pflanzen zu vermeiden.

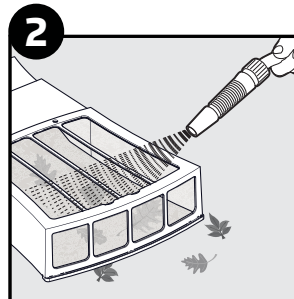
### Reinigung

**Hinweis:** Reinigen Sie das Filterfach, bevor es austrocknet, um zu verhindern, dass Schmutz am Filter haften bleibt.

### Filterfach ausspülen



**1** Entfernen Sie das Filterfach.



**2** Verwenden Sie einen Niederdruckschlauch, um Schmutz sanft von beiden Seiten abzuwaschen.

### Solarpanel reinigen

Spülen Sie Staub mit Wasser und Ihrer Hand ab. Bei öligem Schmutz (Sonnencreme usw.) verwenden Sie einen weichen Schwamm oder Lappen mit Seife und Wasser.

**Hinweis:** Scheuern mit abrasiven Mitteln kann das Solarpanel verkratzen.

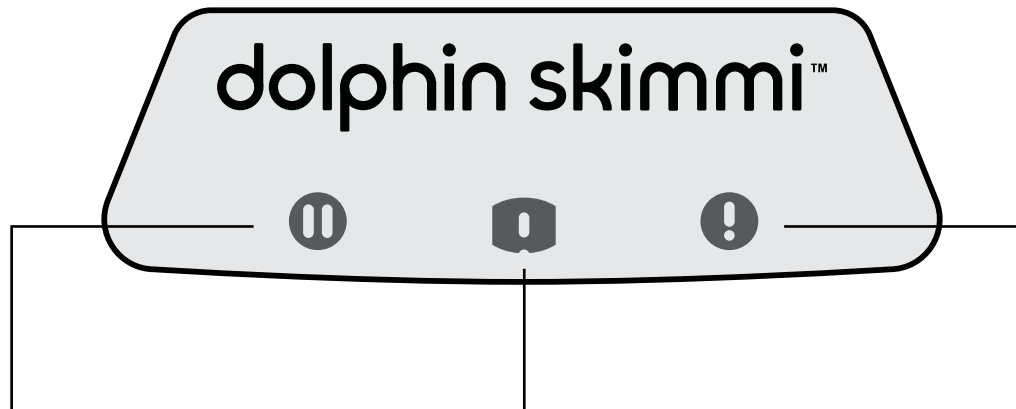
## FUNKTIONEN

- **Auto-Start**  
Schalten Sie „Auto-Start“ in den Geräteeinstellungen ein, und Dolphin Skimmi™ startet 15 Sekunden nach dem Einsetzen des Filterfachs, ohne dass die App geöffnet werden muss.
- **Intelligente Erkennung**  
Dolphin Skimmi™ vermeidet Hindernisse und Schläuche im Wasser, sucht nach großen Ablagerungen, und Sie können den Abstand einstellen, den er zu den Wänden hält.
- **Intelligente Sensorik**  
Passt sich intelligent an die Solarenergiebedingungen an, um die Akkueffizienz zu maximieren und Energie für die Nachtarbeit zu sparen. Dolphin Skimmi™ liefert in Echtzeit die Wassertemperatur über die App.
- **Randreinigung**  
In der Nähe einer Wand erzeugt Dolphin Skimmi™ einen Mikrostrom, der Schmutz von der Wand weg in das Filterfach zieht.
- **Manuelle Steuerung**  
Steuern Sie den Roboter über die Fernbedienung in der Benutzer-App, um schwer zugängliche Bereiche zu erreichen oder um den Dolphin Skimmi™ herzuholen, um ihn leicht aus dem Pool zu heben.
- **Intelligente Solaraufladung**  
Sucht nach einem Ort mit direktem Sonnenlicht, während er eine Pause einlegt, um aufzuladen.
- **Teich-/Eco-Pool-Modus**  
Für Teiche oder andere Naturpools kann Dolphin Skimmi™ so optimiert werden, dass er den Aufprall auf Steinränder meidet und dabei die Teichbepflanzung schont.
- **Arbeitet Tag und Nacht**  
Für ein sauberes morgendliches Schwimmen spart Dolphin Skimmi™ genug Energie, um nachts zu arbeiten.
- **Infinity-Pool-tauglich**  
Dolphin Skimmi™ kann die „unsichtbare“ Kante eines Infinity-Pools erkennen und darauf reagieren.
- **Nachtlicht**  
Blaue Akzentbeleuchtung bei Nachtarbeit schafft eine angenehme Atmosphäre und lässt Schwimmer wissen, wenn Dolphin Skimmi™ in der Nähe ist. Dies beeinflusst die Funktion von Dolphin Skimmi™ nicht.

## WASSERBESTÄNDIGKEIT - IP-X7

IP-X7 - Obwohl Dolphin Skimmi™ dafür ausgelegt ist, kurz bis zu 1 Meter tief untergetaucht zu werden, empfehlen wir, ihn nicht unterzutauchen oder mit einem Hochdruck-Wasserstrahl zu reinigen. Wenn Sie versehentlich über die vorgesehene Widerstandsfähigkeit hinausgehen, kann Wasser eindringen und Korrosion verursachen.

## LED-ANZEIGEN



### Grüner Pausenindikator

Zeigt an, dass der Roboter im Standby-Modus ist.

### Ladeanzeige

Wenn sie durchgehend blau leuchtet, lädt der Roboter schnell auf. Wenn sie blinkt, lädt er langsam auf.

### Warnanzeige

Überprüfen Sie die App für Details. Der Roboter könnte zu heiß sein und muss an einem kühleren Ort platziert werden. Oder es müssen Objekte aus den Schaufelrädern entfernt werden.

**Die Statuszeile in der App zeigt stets den aktuellen Zustand des Roboters an.**

### Grüner Pausenindikator

**Leuchtet kontinuierlich**, wenn der Roboter eingeschaltet (Filterfach eingesetzt) und kein Reinigungsprogramm ausgewählt ist

**Schaltet sich** während der Reinigung aus

**Einmaliges Blinken** alle 10 Sekunden

**Doppeltes Blinken** - Akku schwach - Dolphin Skimmi™ befindet sich im Ruhezustand, bis die Sonne ihn ausreichend aufgeladen hat

### Ladeanzeige

**Leuchtet kontinuierlich**, wenn schnell geladen wird (wenn die Solarleistung höher als 0,3 W ist)

**Blinkt**, wenn langsam geladen wird (wenn die Solarleistung weniger als 0,3 W beträgt)

**Schaltet sich ab am Abend** (wenn die Solarleistung null ist) oder wenn der Akku vollständig aufgeladen ist

### Warnanzeige

**Blinkt einmal alle 2 Sekunden** = Umgebungstemperatur unter 4°C (Gefahr des Einfrierens) oder über 55°C (der Roboter liegt wahrscheinlich auf heißem Asphalt, das Laden wurde unterbrochen)  
PIEP: Ein kurzer Piepton alle 2 Sekunden.

**Blinkt zweimal alle 2 Sekunden** = Akkutemperatur unter 4°C (Gefahr von Schäden) oder über 55°C (Gefahr von Akkuschäden, Laden unterbrochen)  
PIEP: Zwei kurze Pieptöne alle 2 Sekunden.

**Blinkt dreimal alle 2 Sekunden** = Der Roboter konnte das festsitzende Objekt oder Haar von einem der Räder nicht entfernen  
PIEP: Drei kurze Pieptöne alle 2 Sekunden.

## LAGERUNG AUSSERHALB DER SAISON

- Vor der Lagerung außerhalb der Saison empfehlen wir, den Akku zwischen 50 % und 75 % aufzuladen.
- Empfohlene Lagertemperatur: Zwischen 5°C - 40°C. Die Lagerung des Roboters an einem kälteren oder heißeren Ort kann den Akku beschädigen.
- Reinigen Sie das Filterfach vor der Lagerung, damit sich Schmutz nicht verhärtet und schwer zu entfernen ist.
- Um ein Entladen des Akkus während der Lagerung zu verhindern, verwenden Sie die Clips oder eine andere Methode, um sicherzustellen, dass das Fach nicht vollständig schließt, sodass der Roboter ausgeschaltet bleibt.
- Nach der Lagerung außerhalb der Saison reinigen Sie das Solarpanel, schalten den Roboter ein und aktivieren ihn in einem sonnigen Pool.

## FEHLERBEHEBUNG

Indikator	Möglicher Grund	Maßnahme
Roboter lässt sich nicht einschalten. Die grüne Pause-LED ① leuchtet nicht oder blinkt nicht.	<ul style="list-style-type: none"> <li>• Das Filterfach ist nicht korrekt eingesetzt.</li> <li>• Der Akku ist nicht aufgeladen.</li> </ul>	<ul style="list-style-type: none"> <li>• Entfernen Sie die Clips vom Filterfach (falls noch vorhanden) und setzen Sie das Fach ein, bis es einrastet.</li> <li>• Setzen Sie das Filterfach ein und stellen Sie den Roboter in direktes Sonnenlicht. Der Roboter schaltet sich sofort ein, die grüne Pause-LED und die blaue Lade-LED leuchten auf. Wenn es nach dem Aufladen in der Sonne immer noch nicht funktioniert, wenden Sie sich an den Kundenservice: <a href="mailto:wecare@maytronics.com">wecare@maytronics.com</a></li> </ul>
Einschalten des Roboters wird nicht durch einen Piepton bestätigt. Nach dem Einsetzen des Filterfachs schaltet sich der Roboter nach einem Moment aus. Die grüne Pause-LED ① blinkt doppelt.	<ul style="list-style-type: none"> <li>• Der Akku ist zu schwach.</li> </ul>	<ul style="list-style-type: none"> <li>• Stellen Sie den Roboter in direktes Sonnenlicht und lassen Sie den Akku aufladen.</li> </ul>
Nach der nächtlichen Reinigung bewegt sich der Roboter nicht, und die grüne Pause-LED ① leuchtet durchgehend. Er startet erst wieder, wenn die Start-Taste gedrückt wird.	<ul style="list-style-type: none"> <li>• "Auto Start" ist deaktiviert und die Lichtverhältnisse sind zu schwach, um den Akku ausreichend für die Nachtarbeit aufzuladen, sodass Dolphin Skimmi™ sich nachts ausschaltet.</li> <li>• Die Einstellungen für die Nachtreinigung sind zu anspruchsvoll, was dazu führt, dass der Akku entleert wird.</li> </ul>	<ul style="list-style-type: none"> <li>• Öffnen Sie die App und schalten Sie "Auto Start" = EIN in den "Geräteeinstellungen".</li> <li>• Reduzieren Sie die Nachtreinigungszeit und verlängern Sie die Nachtpause in den "Geräteeinstellungen". Aktivieren Sie außerdem die "Startverzögerung" in den Einstellungen des "Reinigungszeitplans".</li> </ul>
Der Roboter lässt sich nur an einem sonnigen Ort einschalten. Die App zeigt einen geladenen Akku an. Der Roboter schaltet sich jedoch sofort aus, wenn er im Schatten steht.	<ul style="list-style-type: none"> <li>• Defekter Akku.</li> </ul>	<ul style="list-style-type: none"> <li>• Akku ersetzen. Kontaktieren Sie den Kundenservice: <a href="mailto:wecare@maytronics.com">wecare@maytronics.com</a></li> </ul>
Der Roboter bewegt sich nicht.	<ul style="list-style-type: none"> <li>• Die Reinigung hat nicht begonnen (grüne Pause ① LED leuchtet durchgehend).</li> <li>• Der Roboter befindet sich in einer Pause zwischen den Reinigungen (grüne Pause ① LED blinkt einmal alle 5 Sekunden).</li> <li>• Der Akku ist schwach (grüne Pause ① LED blinkt doppelt alle 10 Sekunden).</li> <li>• Das neue App-Update ist fehlgeschlagen (grüne Pause ① LED blinkt durchgehend).</li> </ul>	<ul style="list-style-type: none"> <li>• Öffnen Sie die App und tippen Sie auf die Start-Taste.</li> <li>• Warten Sie, bis der nächste Reinigungszyklus beginnt, wenn die Statusleiste in der App anzeigt, dass sich der Roboter in einer Ladepause befindet.</li> <li>• Warten Sie, bis der Akku in der Sonne aufgeladen ist.</li> <li>• Öffnen Sie die App und führen Sie das Software-Update des Roboters durch.</li> </ul>
Der Roboter hat aufgehört sich zu bewegen, gibt ein Warnsignal ab und die rote LED blinkt.	<ul style="list-style-type: none"> <li>• Ein Objekt ist in einem der Räder des Roboters stecken geblieben.</li> </ul>	<ul style="list-style-type: none"> <li>• App öffnen und Nachricht des Roboters prüfen, um festzustellen, welches Rad blockiert ist. Objekt oder Haare entfernen. Falls es immer noch nicht funktioniert, Kundenservice kontaktieren: <a href="mailto:wecare@maytronics.com">wecare@maytronics.com</a></li> </ul>

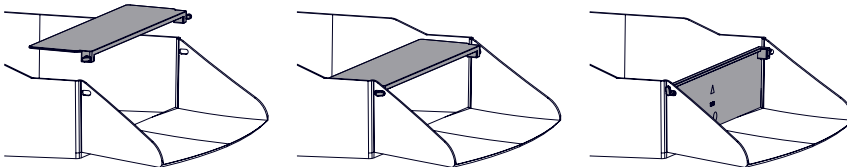
## FEHLERBEHEBUNG

Indikator	Möglicher Grund	Maßnahme
Der Roboter steht oft still, die Reinigungszeit hat sich deutlich verkürzt.	<ul style="list-style-type: none"> <li>Bewölkter Himmel, geringe Sonneneinstrahlung über einen längeren Zeitraum.</li> <li>Verringerte Akkukapazität.</li> </ul>	<ul style="list-style-type: none"> <li>Verkürzen Sie die Reinigungsintervalle und verlängern Sie die Pausen. Schalten Sie energieintensive Funktionen aus ("Schmutzwäsche" = AUS, "Geschwindigkeit" = Niedrig, "Räder-Entriegelung" = Auto) und schalten Sie stattdessen "Intelligente Solaraufladung" = EIN, setzen Sie die "Startverzögerung" auf mindestens 1-2 Stunden. Halten Sie das Solarpanel sauber. Leeren Sie das Filterfach häufiger.</li> <li>Wenden Sie sich an den Kundenservice, um den Akku zu ersetzen: <a href="mailto:wecare@maytronics.com">wecare@maytronics.com</a></li> </ul>
Der Roboter dreht sich nur im Kreis.	<ul style="list-style-type: none"> <li>Die Sensorabdeckungen sind verschmutzt.</li> <li>Salz im Pool ist nicht vollständig aufgelöst, das Wasser ist verschmutzt.</li> <li>Wasser ist in den Roboter eingedrungen.</li> </ul>	<ul style="list-style-type: none"> <li>Wischen Sie den Schmutz mit einem feuchten Tuch ab.</li> <li>Öffnen Sie die App und wählen Sie eine niedrigere Wasserqualität in der Funktion „Smart Detect“ aus oder schalten Sie die Funktion AUS.</li> <li>Kontaktieren Sie den Kundenservice: <a href="mailto:wecare@maytronics.com">wecare@maytronics.com</a></li> </ul>
Die Bewegung des Roboters ist chaotisch, der Roboter ändert häufig und zufällig die Richtung.	<ul style="list-style-type: none"> <li>Die Pooloberfläche ist mit einer dicken Schicht Blätter bedeckt, die die Sensoren verwirren.</li> <li>Das Wasser ist trüb oder enthält viele kleine Objekte, die die Sensoren verwirren.</li> <li>Aufgrund starker Winde bilden sich Wellen auf der Oberfläche und der Roboter schwankt stark.</li> <li>Das Filterfach ist voll.</li> </ul>	<ul style="list-style-type: none"> <li>Schalten Sie in der App „Smart Detect“ (Intelligente Erkennung) auf AUS.</li> <li>Wählen Sie in der Funktion „Smart Detect“ (Intelligente Erkennung) eine niedrigere Wasserqualität aus oder schalten Sie die Funktion AUS.</li> <li>Schalten Sie „Smart Detect“ (Intelligente Erkennung) auf AUS.</li> <li>Leeren Sie das Filterfach und spülen Sie es mit einem Wasserstrahl aus.</li> </ul>
Der Roboter sammelt keine Ablagerungen im Filterfach, sondern schiebt kleine Objekte vor sich her.	<ul style="list-style-type: none"> <li>Die Rückschlagklappe ist verklemmt oder wurde falsch installiert.</li> <li>Das Filterfach ist voll.</li> </ul>	<ul style="list-style-type: none"> <li>Überprüfen Sie, ob die Rückschlagklappe des Filterfachs richtig angeschlossen ist. Siehe Abbildung unten.</li> <li>Leeren Sie das Filterfach und spülen Sie es mit einem Wasserstrahl aus.</li> </ul>
Ein Schaufelrad klemmt oft beim Bewegen. Rote Warnanzeige blinkt dreimal und piept.	<ul style="list-style-type: none"> <li>Haare oder ein anderes Objekt haben sich um die Achse gewickelt, was die Stärke des Rads verringert.</li> <li>Das Filterfach ist voll.</li> <li>Geringe Motorleistung.</li> </ul>	<ul style="list-style-type: none"> <li>Entfernen Sie unerwünschte Haare oder andere Objekte.</li> <li>Leeren Sie das Filterfach und spülen Sie es aus.</li> <li>Öffnen Sie die App und stellen Sie „Räder-Entriegelung“ auf „Erzwingen“ (beachten Sie, dass diese Option den Energieverbrauch des Roboters erhöht und somit die gesamte Reinigungszeit verkürzt).</li> </ul>
Beim Bewegen taucht die Vorderseite des Roboters stärker ein, das Sammelrad macht ein klatschendes Geräusch.	<ul style="list-style-type: none"> <li>Das Filterfach ist voll.</li> <li>Der Roboter wird von einem starken Wasserstrom der Filterpumpe gezogen oder es weht ein starker Wind.</li> <li>Die Rückschlagklappe ist verklemmt oder wurde falsch installiert.</li> <li>Wasser ist in den Roboter eingedrungen.</li> </ul>	<ul style="list-style-type: none"> <li>Leeren Sie das Filterfach und spülen Sie es aus.</li> <li>Kurzzeitige Instabilität. Dies wird sich von selbst beheben, wenn die außergewöhnliche Situation endet.</li> <li>Überprüfen Sie, ob die Rückschlagklappe des Filterfachs richtig angeschlossen ist. Siehe Abbildung unten.</li> <li>Kontaktieren Sie den Kundenservice: <a href="mailto:wecare@maytronics.com">wecare@maytronics.com</a></li> </ul>
APP kann den Roboter nicht finden oder verbinden.	<ul style="list-style-type: none"> <li>Der Roboter ist ausgeschaltet.</li> <li>Der Akku ist nicht aufgeladen.</li> <li>Große Entfernung oder Hindernisse zwischen dem Smartphone und dem Roboter.</li> <li>Der Roboter ist derzeit mit einem anderen Smartphone verbunden.</li> </ul>	<ul style="list-style-type: none"> <li>Setzen Sie das Filterfach ein.</li> <li>Stellen Sie den Roboter in direktes Sonnenlicht und lassen Sie den Akku aufladen.</li> <li>Bewegen Sie Ihr Smartphone in die Nähe des Roboters.</li> <li>Der Roboter kann jeweils nur mit einem Smartphone verbunden werden. Schließen Sie die App auf dem anderen Smartphone.</li> </ul>

## FEHLERBEHEBUNG

Indikator	Möglicher Grund	Maßnahme
Der Roboter ist an einem sonnigen Ort platziert, aber die Ladeleistung ist null oder sehr gering.	<ul style="list-style-type: none"> <li>• Der Akku ist vollständig aufgeladen.</li> <li>• Der Prozessor testet den Akku.</li> <li>• Die Oberfläche des Solarpanels ist verschmutzt.</li> <li>• Hohe Akkutemperatur.</li> <li>• Defekter Akku oder defektes Solarpanel.</li> </ul>	<ul style="list-style-type: none"> <li>• Dies ist normal, wenn der Akku voll ist – der Roboter läuft dann auf Solarstrom statt auf Akku. Wenn das Sonnenlicht schwächer wird, beginnt der Akku, den Roboter wieder zu versorgen und wird weiter aufgeladen.</li> <li>• Normaler Betriebszustand, das Laden wird innerhalb weniger Sekunden fortgesetzt.</li> <li>• Reinigen Sie das Solarpanel mit einem feuchten Tuch oder waschen Sie die Oberfläche mit einem Wasserstrahl.</li> <li>• Stellen Sie den Roboter an einen kühleren Ort oder lassen Sie ihn im Pool. Sobald die Akkutemperatur sinkt, wird das Aufladen sofort fortgesetzt.</li> <li>• Wenn keine der oben genannten Lösungen geholfen hat, wenden Sie sich an den Kundenservice, um die nächste zertifizierte Maytronics-Servicestation zu finden: <a href="mailto:wecare@maytronics.com">wecare@maytronics.com</a></li> </ul>
Das Solarpanel ist mit Ablagerungen (Kalk) bedeckt.	<ul style="list-style-type: none"> <li>• Ihr örtliches Wasser enthält einen hohen Kalziumgehalt (hartes Wasser). Kalzium wird auf Oberflächen abgelagert und sammelt sich zu Ablagerungen.</li> </ul>	<ul style="list-style-type: none"> <li>• Reinigen Sie das Solarpanel vorsichtig mit Zitronensaft, verdünnter Zitronensäure oder Essig.</li> <li>• Verhindern Sie zukünftige Ablagerungen, indem Sie seltener spülen oder das Solarpanel mit einem Handtuch trocknen. Sie können auch den pH-Wert Ihres Pools mit einem Wasserteststreifen ausgleichen und gegebenenfalls Pool-Säure hinzufügen.</li> </ul>
Der Roboter drückt gegen den Rand eines Infinity-Pools.	<ul style="list-style-type: none"> <li>• In den „Smart Detect“-Einstellungen ist die Empfindlichkeit des Unterwassersensors auf „Trüb“ oder „Schmutzig“ eingestellt, wodurch er zu nah an den Rand gelangt.</li> </ul>	<ul style="list-style-type: none"> <li>• Wenn das Poolwasser klar ist, ändern Sie die Einstellung „Wasserklarheit“ auf „Klar“ oder „Kristallklar“.</li> <li>• Wenn der Pool „Natürlich“ ist und trübes Wasser aufgrund von Algen oder Schlamm hat, stellen Sie die Einstellung „Pooltyp“ auf „Natürlich“. Dann wird der Roboter beim Annähern an eine Wand rückwärts fahren, anstatt zu wenden.</li> </ul>

Austausch der Rückschlagklappe, falls sie vom Filterfach abfällt.



Wenn keine dieser Lösungen Ihr Problem behebt, wenden Sie sich an den Maytronics - Kundendienst:

### Nordamerika

1-888-365-7446 ext. 1002

[customersupport@maytronicsus.com](mailto:customersupport@maytronicsus.com)

### Frankreich

+33 (0)4 42 98 14 90

[support@maytronics.fr](mailto:support@maytronics.fr)

### Australien, Neuseeland, Südafrika

1 300 693 657

[infoau@maytronics.com](mailto:infoau@maytronics.com)

### Rest der Welt / Maytronics HQ

00 800 69694141 (Gebührenfreie Rufnummer)

00 972 77 96 14 204 (Auslandsgespräch)

[wecare@maytronics.com](mailto:wecare@maytronics.com)

For full information and additional troubleshooting please visit us at:

[www.maytronics.com](http://www.maytronics.com)